

# Marcofilia privada do Caminho de Ferro de Luanda

## Cronologia

- 25 de Setembro de 1885** – é constituída a Companhia Real dos Caminhos de Ferro Através de África, cujos estatutos são lavrados e aprovados no Porto em 6 de Fevereiro de 1886, por decreto de 10 de Fevereiro do mesmo ano.
- 31 de Outubro de 1886** – têm início os trabalhos de construção.
- 31 de Outubro de 1888** – é inaugurado o primeiro troço do denominado Caminho de Ferro de Ambaca, mais tarde CF de Luanda, com uma extensão de 45 Kms., de Luanda à Funda.
- 7 de Setembro de 1899** – é inaugurada a extensão do Caminho de Ferro de Ambaca (aproximadamente 364 Kms.), o qual chega então à margem direita do rio Lucala.
- 1909** – a ligação Lucala-Malange, numa extensão de 140 Kms., é integrada nos Caminhos de Ferro de Ambaca.
- 1915** – construção do Ramal do Golungo Alto.
- 1918** – o CF de Ambaca passa para a posse do Estado (Diário do Governo, Decreto nº 4600).



Linha férrea de Loanda a Ambaca. Editor: Osório A. Seabra. Luanda.

## O transporte de cartas de estação a estação pelos condutores de comboio

De acordo com Correia (1998: 26-27), a expansão do Caminho de Ferro em Angola teve como consequência o aparecimento de inúmeros núcleos populacionais ao longo dos eixos ferroviários. Como muitas dessas localidades não possuíam estações postais, as populações começaram a recorrer aos condutores de comboio para que transportassem a carta até à estação requerida.

Uma vez que esta prática se tornou recorrente, as autoridades postais não a podiam ignorar. Tendo chegado ao conhecimento do Governador de Angola, Norton de Matos, este determinou que se tomasse medidas para resolver o problema.

O regulamento aprovado para o efeito, através da Portaria nº 484 de 08/05/1913, publicada no Boletim Oficial nº 19 de 10/05/1913, determinava o seguinte:

- (i) as cartas deveriam ser entregues nas estações ferroviárias;
- (ii) as cartas deveriam ser obliteradas pelo funcionário encarregado do serviço com a marca do dia ou, na sua ausência, com um carimbo especial para o efeito. A correspondência foi obliterada com marcas das estações ferroviárias, não se conhecendo a utilização de marcas do dia;
- (iii) a regulamentação limita o uso do sistema à correspondência interna, o que explica possivelmente a raridade das marcas.

A colecção apresentada visa aprofundar o conhecimento da marcofilia privada do Caminho de Ferro de Luanda.



*Caminho de Ferro de Luanda a Ambaca -- Estação de Oeiras*

Caminho de Ferro de Luanda a Ambaca – Estação de Oeiras.  
Editores: Esteves Reis & Cia.. Luanda

	-LUANDA	0	8
	-Luanda (Cidade Alta)	3	8
	- Cacuaco	20	3,8
	- Funda	46	10,9
	-CATETE	64	67
	-Cabiri	68	19,3
	-Cachári	85	96
	-Barraca	102	153
	-Maria Teresa	120	162
	-ZENZA DO ITOMBE	134	73
	-Beira Alta	162	286
	-Luinha	186	214
	-CANHOCA	208	321
	-Quéta	221	480
	-SALAZAR	242	777
	-Ambaca	276	706
	-LUCALA	285	682
	- Quizenga	317	790
	-Cambunze	338	1.058
	-CACUSO	354	1.057
-Matete	371	1.080	
-Aldeia Formosa	382	1.124	
-Cacolo	386	1.154	
-Lombe	401	1.080	
-MALANGE	426	1.153	
		Km	Alt.

Bitola de  
1,067 m

# Luanda



306. Luanda

Caminho de ferro — Estação principal e oficinas

Eduardo Osório — Luanda — Editor

45

Estação principal e oficinas. Editor: Eduardo Osório. Luanda.



**LOANDA**

Tipo — LND 1

Km — 0

Medida — 34 mm x 10 mm

Cor — Preto, Violeta



**LUANDA**

Tipo — LND 3

Km — 0

Medida — 33 mm x 8 mm

Cor — Preto, Violeta



Bilhete de 2ª classe.  
Luanda-Malange



Bilhete de ida e volta. Luanda-Malange;  
Malange-Luanda



LUANDA. Estação Central de Caminho de Ferro

LUANDA. Estação Central de Caminho de Ferro. Clichés e edição de Bazar Foto Sport



## LUANDA

Tipo - LND 4

Km - 0

Medida - Sem cercadura

Cor - Preto



Tipo - LND 5

Carimbo - LUANDA=A

Km - 0

Medida - 43 mm x 12 mm

Cor - Preto



Tipo - LND 6

Carimbo - LUANDA

Km - 0

Medida - ? mm x 10 mm

Cor - Preto

## Cidade Alta (Luanda)



## C.ALTA

Tipo - CLT1

Km - 3

Medida - 34 mm x 9 mm

Cor - Preto

## Cacuaco



## CACUACO

Tipo - CCC 2

Km - 20

Medida - ?? mm x 6 mm

Cor - Preto, Violeta

## Funda



## FUNDA

Tipo - FND1

Km - 46

Medida - sem cercadura  
(letras irregulares; altura das  
letras 5 mm)

Cor - Preto

Tipo - FND2

Carimbo - FUNDA

Km - 46

Medida - sem cercadura  
(letras irregulares; altura das  
letras 5 a 7 mm)

Cor - Preto

Tipo - FND3

Carimbo - FUNDA

Km - 46

Medida - sem cercadura  
(letras irregulares; altura das  
letras 8 mm)

Cor - Azul



Tipo - FND4

Carimbo - FUNDA

Km - 46

Medida - sem cercadura  
(letras irregulares; altura das  
letras 10 mm)

Cor - Azul

Tipo - FND5

Carimbo - FUNDA

Km - 46

Medida - sem cercadura  
(letras irregulares; altura das  
letras 10 mm)

Cor - Preto

## Catete



**CATETE**

Tipo - CTT2  
Km - 64  
Medida - 32 mm x 8 mm  
Cor - Preto



Tipo - CTT2  
Carimbo - CATETE  
Km - 64  
Medida - ?  
Cor - Preto



Tipo - CTT3  
Carimbo - CATETE  
Km - 64  
Medida - sem cercadura  
Cor - Azul

## Cabiri



**CABIRI**

Tipo - CBR1  
Km - 68  
Medida - ?? mm x 8,5 mm  
Cor - Preto



**CABIRI**

Tipo - CBR2  
Km - 68  
Medida - sem cercadura  
Cor - Preto

## Cachári



Tipo - CCR1  
Carimbo - Cachari  
Km - 85  
Medida - ? x 10 mm  
Cor - Preto

## Ramal do Dondo



Bitola de  
1,067 m

-ZENZA DO ITOMBE	0	73
- Km. 16	16	40
- Cassoalala	29	41
-DONDO	55	25
	Km	Alt.

## Zenza do Itombe



**Tipo** - ZNZ2  
**Carimbo** - ZENZA DO ITOMBE  
**Km** - 0  
**Medida** - ? x 9 mm  
**Cor** - Violeta, Azul

## Cassoalala



**CASSOALALA**

**Tipo** - CSL1  
**Km** - 29  
**Medida** - 31,5 mm x 8 mm  
**Cor** - Azul, Preto

## Dondo



**DONDO**

**Tipo** - DND1  
**Km** - 55  
**Medida** - 31 mm x 8 mm  
**Cor** - Preto

**Tipo** - DND2  
**Carimbo** - DONDO  
**Km** - 55  
**Medida** - ? x 10 mm  
**Cor** - Preto

## Beira Alta



**Tipo** – BAL1  
**Carimbo** – B. ALTA  
**Km** – 162  
**Medida** – 30 mm x 8 mm  
**Cor** – Preto, Violeta



**Tipo** – BAL2  
**Carimbo** – BEIRA ALTA  
**Km** – 162  
**Medida** – ? x 9 mm  
**Cor** – Preto



**Tipo** – BAL3  
**Carimbo** – BEIRA ALTA  
**Km** – 162  
**Medida** – ? x 11 mm  
**Cor** – Violeta

## Luinha



**LUINHA**

**Tipo** – LNH1  
**Km** – 186  
**Medida** – 20 mm x 8 mm  
**Cor** – Azul

## N.D. Tando

**Nota:** O topónimo “Dalatando” foi alterado para “Vila Salazar” pela Portaria nº 9389 (Boletim Oficial nº 28 de 1956)

**N.D. TANDO**

**Tipo** – NDT2  
**Km** – 242  
**Medida** – 32 mm x 8 mm  
**Cor** – Preto, Violeta



## Salazar



### SALAZAR

Tipo - SLZ1  
 Km - 242  
 Medida - 34 mm x 8 mm  
 Cor - Preto, Violeta

Tipo - SLZ2  
 Carimbo - SALAZAR  
 Km - 242  
 Medida - sem cercadura  
 Cor - Preto



Tipo - SLZ3  
 Carimbo - Salazar  
 Km - 242  
 Medida - 28 mm x 11 mm  
 Cor - Preto, Violeta

## Lucala

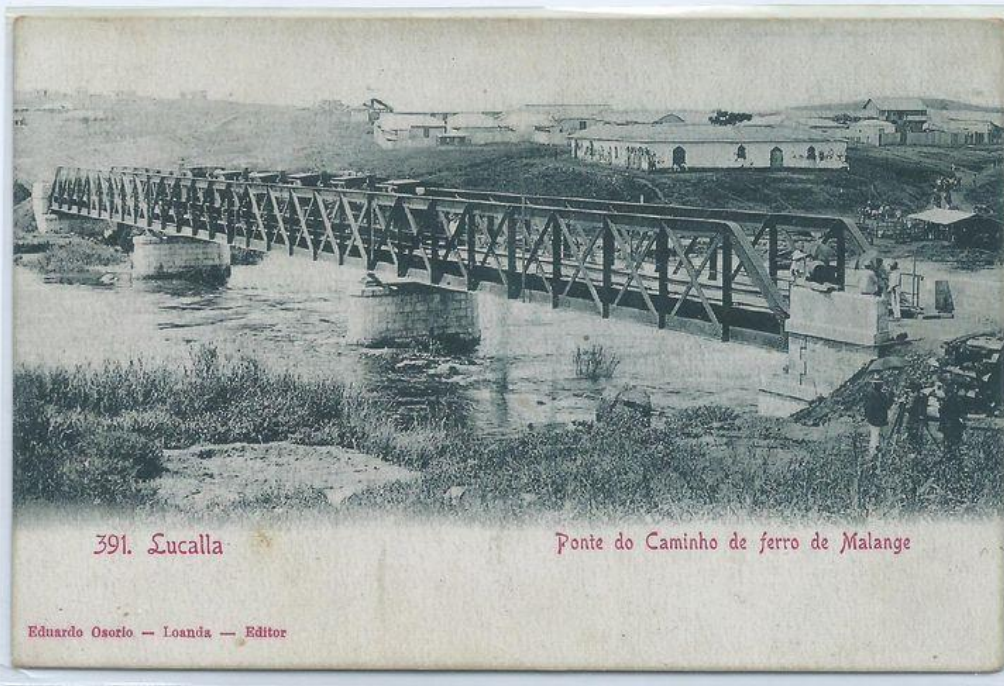


### LUCALLA

Tipo - LCL3  
 Km - 285  
 Medida - ?? mm x 8,5 mm  
 Cor - Preto

### LUCALLA

Tipo - LCL4  
 Km - 285  
 Medida - 39,5 mm x 8 mm  
 Cor - Preto, Violeta



391. Lucalla

Ponte do Caminho de ferro de Malange

Eduardo Osório — Loanda — Editor

391. Lucalla. Ponte do Caminho de ferro de Malange. Eduardo Osório — Loanda — Editor



## LUCALA

Tipo — LCL5

Km — 285

Medida — ?? mm x 12 mm

Cor — Violeta

## Quizenga



## QUIZENGA

Tipo — QZN1

Km — 317

Medida — 32 mm x 8,5 mm

Cor — Preto, Violeta

## Cambunze



Tipo — CBZ1

Carimbo — CAMBUNZE

Km — 338

Medida — ?? x 8,5 mm

Cor — Preto

## Cacuso



## CACUSO

Tipo – CCS1

Km – 354

Medida – 36 mm x 7 mm

Cor – Preto, Azul, Violeta

## Matete



Estação de Matete. Editor: Eduardo Osório. Luanda.



## MATETE

Tipo – MTT1

Km – 371

Medida – sem cercadura

Cor – Preto, Violeta, Azul



## Zanga



# ZANGA

Tipo - ZNG1

Km - 382

Medida - 31mm x 8 mm

Cor - Preto, Violeta

## Aldeia Formosa

O topónimo Zanga foi alterado para Aldeia Formosa pela Portaria nº 3916 (Boletim Oficial nº 5 de 1945)



# A. FORMOSA

Tipo - ALD2

Km - 382

Medida - 42,5 mm x 8,5 mm

Cor - Preto, Violeta

## Cacolo



# CACOLO

Tipo - CCL1

Km - 386

Medida - ?? mm x 8 mm

Cor - Preto

## Lombe



# LOMBE

Tipo - LMB1

Km - 402

Medida - 33 mm x 8 mm

Cor - Preto, Azul, Violeta,  
Vermelho



Malange

Tipo - LMB1



**MALANGE**

Tipo - MLG3

Km - 426

Medida - ?? mm x 7 mm

Cor - Preto

**MALANGE**

Tipo - MLG4

Km - 426

Medida - 32 mm x 8 mm

Cor - Preto, Violeta, Azul



Tipo - MLG5

Carimbo - MALANGE

Km - 426

Medida - ?? mm x 12 mm

Cor - Preto



Bilhete de 1ª classe.  
Malange-Luanda.



Malange

Tipo - LMB1



**MALANGE**

Tipo - MLG3

Km - 426

Medida - ?? mm x 7 mm

Cor - Preto

**MALANGE**

Tipo - MLG4

Km - 426

Medida - 32 mm x 8 mm

Cor - Preto, Violeta, Azul



Tipo - MLG5

Carimbo - MALANGE

Km - 426

Medida - ?? mm x 12 mm

Cor - Preto



Bilhete de 1ª classe.  
Malange-Luanda.

## Cambondo

**CAMBONDO**

Tipo - CBD1

Km - 14

Medida - 32 mm x 8,5 mm

Cor - Preto



## Golungo Alto



Ramal do Golungo Alto. Editores: Carvalho & Freitas, Lda. Luanda.



**GOLUNGO ALTO**

Tipo - GLG2

Km - 31

Medida - 32 mm x 8 mm

Cor - Preto



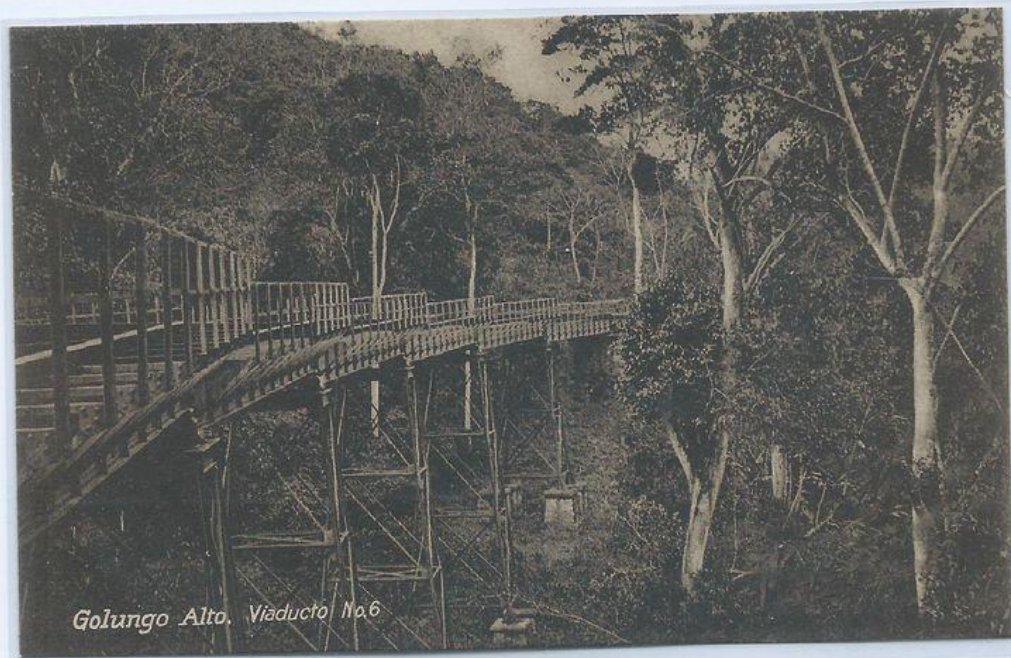
**GOLUNGO ALTO**

Tipo - GLG2

Km - 31

Medida - 32 mm x 8 mm

Cor - Preto



Ramal do Golungo Alto - Viaduto. Editores: Carvalho & Freitas, Lda. Luanda.

## GOLUNGO ALTO

Tipo - GLG3

Km - 31

Medida - ?? mm x 6,5 mm

Cor - Preto, Azul



## GOLUNGO ALTO

Tipo - GLG4

Km - 31

Medida - ?? mm x 10 mm

Cor - Preto



Tipo - GLG5

Carimbo - GOLUNGO ALTO

Km - 31

Medida - ?? mm x 9 mm

Cor - Violeta



Tipo - GLG6

Carimbo - GOLUNGO ALTO

Km - 31

Medida - sem cercadura

Cor - Preto